



**Kulinaria Deutschland e.V.**

**Verband der Hersteller  
kulinarischer Lebensmittel**

Feinkost | Suppen | Essig  
Senf | Desserts

# *MARKTENTWICKLUNG*

## *SUPPEN*

**2 0 1 4**

Reuterstraße 151  
D-53113 Bonn  
T +49 (0)228 21 20 17  
F +49 (0)228 22 94 60  
info@kulinaria.org  
www.kulinaria.org

Büro Brüssel  
CULINARIA EUROPE  
Avenue des Arts, 46  
B-1000 Bruxelles  
www.culinaria-europe.eu



### **Konjunkturdaten der Ernährungsindustrie**

Die Bundesvereinigung der deutschen Ernährungsindustrie e.V. (BVE) veröffentlichte die folgende Übersicht zur Konjunkturentwicklung und zur Preisentwicklung bei Lebensmitteln:

<b>Konjunkturentwicklung</b>	<b>BVE Schätzung 2014 *)</b>	<b>Veränderung nominal ge- genüber 2013</b>
Umsatz	172,2 Mrd. €	- 1,7 %
darunter		( <i>real</i> - 1,4 %)
Inlandsumsatz	117,8 Mrd. €	- 3,4 %
Auslandsumsatz	54,4 Mrd. €	+ 2,0 %
Auslandsanteil des Umsatzes	32 %	+ 1 pp *
Anzahl der Betriebe	5.828	- 0,8 %
Anzahl der Beschäftigten	559.776	+ 1,0 %

\* Prozentpunkte  
Betriebe und Beschäftigte: auf ganze 100  
gerundet.

### **Preisentwicklung bei Lebensmitteln**

Verkaufspreise Ernährungsindustrie

Inland:	-0,3 %
Export	-0,5 %
Verkaufspreise	
Nahrungsmittel und Getränke	+ 1,9 %

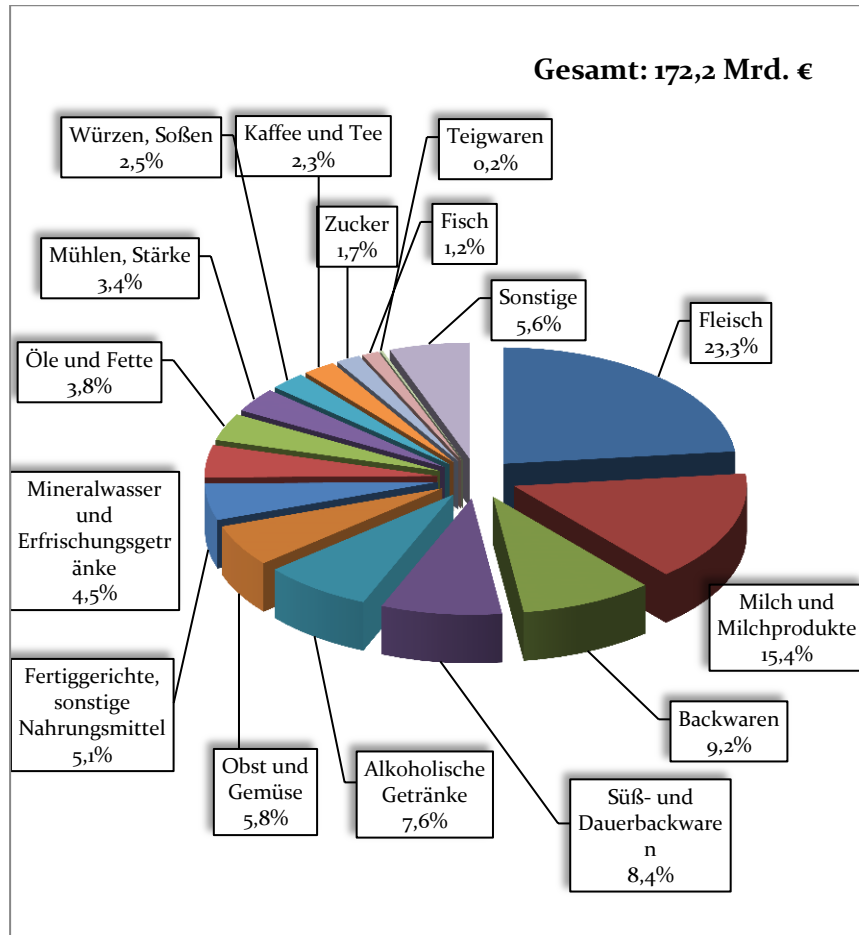
Quelle: Statistisches Bundesamt, BVE

\*) vorläufige Schätzung

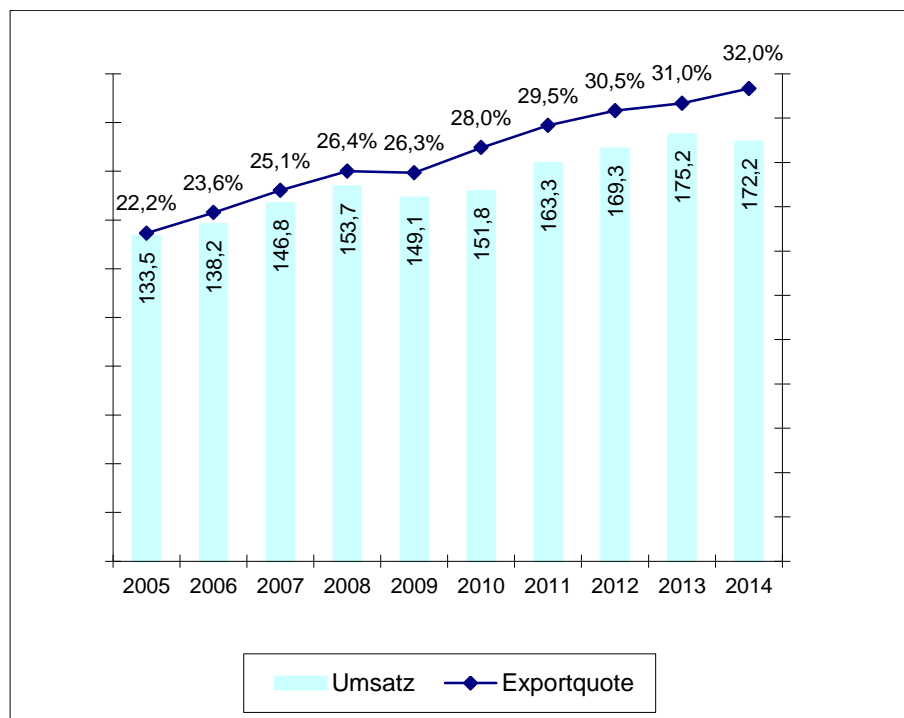


Daten zur Ernährungsindustrie

● Umsatzanteile der Branchen der Ernährungsindustrie 2014



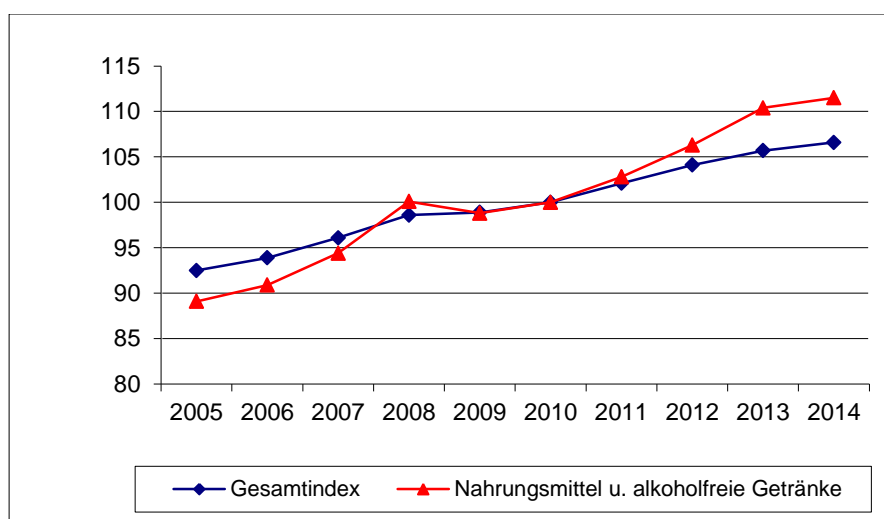
● Umsatz und Exportquote



Quelle: Statistisches Bundesamt, BVE



● Preisindex der Lebenshaltung



Quelle: Statistisches Bundesamt, (2010 = 100)

**Produktion der Suppenindustrie 2014**

	Zahl der Unternehmen	Menge t	% z VJ	Wert in 1.000 €	% z VJ
<b>Produktion</b>					
Würzen und Würzmittel	28	126.938	2,4	453.326	4,3
Zubereitungen zum Herstellen von Soßen	15	45.987	2,3	193.938	-8,1
Andere Würzsoßen (gebrauchsfertig, ohne Salatsoßen)	37	111.423	3,1	527.456	8,4
Zubereitungen zum Herstellen von Suppen o. Brühen, nicht tafelfertig	24	109.892	13,5	354.343	3,6
Suppen und Brühen, Zubereitungen von Suppen o. Brühen, tafelfertig o. tiefgefroren	34	90.548	-13,5	210.927	-6,7
<b>Gesamt:</b>	<b>138</b>	<b>484.788</b>	<b>1,3</b>	<b>1.739.990</b>	<b>2,3</b>

Quelle: Amtliche Produktionsstatistik



### Gesamtproduktion von Suppen, Brühen, Soßen <sup>\*</sup>), Würzen

(ZT-Nr. 1084 12 703, 705, 708, 1089 II 001, 003)

Jahr	Menge in t	% z. VJ	Wert in 1.000 €	% z. VJ
1952	40.000		92.033	
1960	78.779		217.869	
1970	142.546		359.119	
1980	174.833		528.112	
1990	222.886	20,2	920.981	17,6
1991	236.494	6,1	975.653	5,9
1992	217.326	-8,1	947.819	-2,9
<sup>*</sup> ) 1993	233.687	(+7,5)	1.093.116	(+15,3)
1994	231.019	-1,1	1.264.703	15,7
<sup>**</sup> ) 1995	224.799		866.322	
1996	252.098	12,1	874.163	0,9
1997	257.301	2,1	943.296	7,9
1998	281.820	9,5	949.898	0,7
1999	284.237	0,9	898.505	-5,4
2000	305.258	7,4	978.072	8,9
2001	292.852	-4,1	962.181	-1,6
<sup>***</sup> ) 2002	463.247		1.648.396	
2003	451.977	-2,4	1.570.348	-4,7
2004	462.808	2,4	1.599.278	1,8
2005	479.289	3,6	1.687.877	5,5
2006	476.585	-0,6	1.752.443	3,8
2007	490.693	3,0	1.705.236	-2,7
2008	479.116	-2,4	1.647.107	-3,4
2009	471.277	-1,6	1.661.886	0,9
2010	452.352	-4,0	1.643.118	-1,1
2011	458.070	1,3	1.578.039	-4,0
2012	449.043	-2,0	1.634.567	3,6
2013	478.508	6,6	1.700.316	4,0
2014	484.788	1,3	1.739.990	2,3

Statistisches Bundesamt 2014 = vorläufige Zahlen

- <sup>\*</sup>) Bis 1992 alte Bundesländer, 1993 Gesamtdeutschland; keine Vergleichbarkeit, daher %-Angaben in Klammern.
- <sup>\*\*</sup>) Mit Beginn des Jahres 1995 ist infolge der Vereinheitlichung des EG-Marktes eine neue Klassifikation der amtlichen Produktionsstatistik in Kraft getreten. Dies führte dazu, dass ab 1995 bis Ende 2001 keine Angaben zu Soßen, Soßenansätzen, Soßenpulver und Fix-Produkten vorlagen.
- <sup>\*\*\*</sup>) Zum 1.1.2002 wurde das Güterverzeichnis für Produktionsstatistiken (GP 2002) aktualisiert. Hieraus ergibt sich für die Suppenindustrie eine bessere Aufgliederung der Erzeugnisse. Das ist zurückzuführen auf intensive Bemühungen der Geschäftsführung des Verbandes beim Statistischen Bundesamt, Wiesbaden. Allerdings ist damit leider keine Vergleichbarkeit mehr gegeben.



## Außenhandel mit Suppen, Brühen und Würzen

Die Haupt-Exportländer waren 2014 in der Reihenfolge ihrer Bedeutung:

Niederlande	13.689,6 t	=	23,9 % des Gesamtexports
Polen	10.126,9 t	=	17,7 % des Gesamtexports
Frankreich	8.264,4 t	=	14,4 % des Gesamtexports
Vereinigtes Königreich	5.223,0 t	=	9,1 % des Gesamtexports

Die Haupt-Importländer waren 2014 in der Reihenfolge ihrer Bedeutung:

Niederlande	21.106,5 t	=	35,0 % des Gesamtimports
Vietnam	12.102,3 t	=	20,1 % des Gesamtimports
Belgien	3.935,4 t	=	6,5 % des Gesamtimports
Ungarn	3.684,2 t	=	6,1 % des Gesamtimports

Die nachfolgende Tabelle gibt einen Überblick über den Außenhandel:

### Export von Suppen, Brühen und Würzen

Jahr	Menge in t	Veränderung zum Vorjahr	Wert in 1000 €	Veränderung zum Vorjahr
1989	33.835,6	12,3%	95.462	15,1%
1990	41.505,0	22,7%	114.769	20,2%
1991	42.465,9	2,3%	125.599	9,4%
1992	45.291,7	6,7%	132.879	5,8%
1993 *)	18.635,3	12,2%	48.306	19,2%
1994	16.644,2	-10,7%	42.724	-11,6%
1995	17.190,6	3,3%	40.869	-4,3%
1996	15.966,8	-7,1%	38.977	-4,6%
1997	15.774,5	-1,2%	38.686	-0,7%
1998	16.739,2	6,1%	41.108	6,3%
1999	17.421,2	4,1%	42.980	4,6%
2000	30.109,4	72,8%	69.709	62,2%
2001	23.954,0	-20,4%	56.269	-19,3%
2002	29.660,2	23,8%	67.366	19,7%
2003	32.504,9	9,6%	77.642	15,3%
2004 **)	40.664,5	25,1%	100.914	30,0%
2005	47.107,1	15,8%	115.103	14,1%
2006	48.182,1	2,3%	118.832	3,2%
2007	58.495,8	21,4%	141.422	19,0%
2008	54.558,0	-6,7%	141.773	0,2%
2009	42.648,4	-21,8%	126.987	-10,4%
2010	42.074,1	-1,3%	124.207	-2,2%
2011	46.927,1	11,5%	132.718	6,9%
2012	49.244,2	4,9%	136.384	2,8%
2013	58.556,6	18,9%	146.200	7,2%
2014 ***)	57.275,5	-2,2%	147.235	0,7%



### Import von Suppen, Brühen und Würzen

Jahr	Menge in t	% zum Vorjahr	Wert in 1000 €	% zum Vorjahr
1988	28.809,9	108,4%	209.662	663,3%
1989	28.409,0	-1,4%	218.921	4,4%
1990	34.172,1	20,3%	258.617	18,1%
1991	43.824,3	28,2%	332.696	28,6%
1992	50.075,2	14,3%	390.015	17,2%
1993 *)	23.116,6	60,0%	34.144	3,3%
1994	23.099,8	-0,1%	37.804	10,7%
1995	20.538,7	-11,1%	35.141	-7,0%
1996	17.295,6	-15,8%	36.795	4,7%
1997	15.351,4	-11,2%	27.576	-25,1%
1998	17.469,0	13,8%	31.297	13,5%
1999	19.045,4	9,0%	42.065	34,4%
2000	16.486,6	-13,4%	39.638	-5,8%
2001	20.755,3	25,9%	43.091	8,7%
2002	31.280,8	50,7%	54.196	25,8%
2003	31.743,0	1,5%	59.455	9,7%
2004 **)	24.159,8	-23,9%	53.042	-10,8%
2005	29.145,1	20,6%	62.128	17,1%
2006	28.980,8	-0,6%	63.326	1,9%
2007	30.249,0	4,4%	65.919	4,1%
2008	32.265,4	6,7%	78.431	19,0%
2009	35.097,8	8,8%	79.135	0,9%
2010	34.292,9	-2,3%	82.839	4,7%
2011	34.077,9	-0,6%	88.588	6,9%
2012	44.898,8	31,8%	109.030	23,1%
2013	60.166,7	34,0%	125.179	14,8%
2014 ***)	60.339,8	0,3%	121.983	-2,6%

Quelle: Außenhandelsstatistik des Statistischen Bundesamtes

\*) Umstellung der amtlichen Statistik. Die %-Veränderungen sind vergleichbar, da entsprechend zurückgerechnet wurde.

\*\*\*) ab Berichtsmonat Januar 2004 einschließlich der Beitrittsländer Malta, Estland, Lettland, Litauen, Polen, Tschechische Republik, Slowakei, Ungarn, Slowenien und Zypern,

\*\*\*) vorläufige Zahlen